

## Instrukcja montażu progów podrzutowych PW-40/M i zakończeń progów podrzutowych ZPW-40

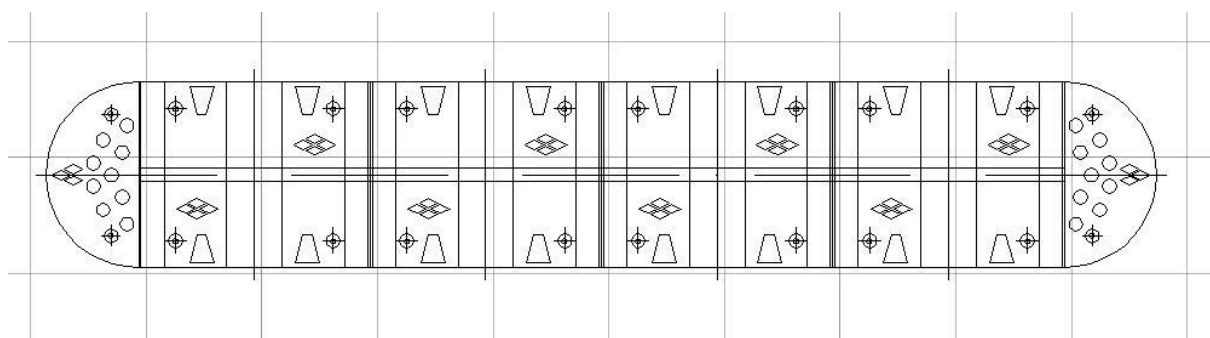
Montaż progów podrzutowych na okres czasowy lub stały wymaga przygotowania podłoża i użycia specjalistycznego sprzętu. Podłoże przed montażem należy oczyścić. Elementy należy montować do twardych nawierzchni (np.: betonowych, asfaltowych, brukowych, itp.) Każdy element progów podrzutowych PW-40/M instalowanie go do zasadniczej nawierzchni drogi przy użyciu odpowiednich wkrętów, podkładek i kołków rozporowych<sup>1</sup> – metoda ta nie narusza struktury jezdni.

Zalecane jest montowanie na płaskiej i równej nawierzchni asfaltowej.

Zamontowany próg nadaje się do natychmiastowej eksploatacji.

### Kolejność czynności montażu

1. Montaż elementów progów podrzutowych PW-40/M zaczyna się od osi jezdni.
2. Wyznaczyć oś jezdni oraz miejsce gdzie ma być zamontowany próg.
3. W przypadku stosowania rury, osadzić na rurę stalową ocynkowaną ( $\varnothing 1/2''$ ) elementy PW-40/M w celu wstępnego wyznaczenia czterech otworów mocujących.
4. Nawiercić w nawierzchni otwory<sup>2</sup> zgodnie z rozstawem otworów w elementach.
5. Zamontować w podłożu kołki rozporowe wkrętów mocujących.
6. Ułożyć poszczególne progi i przymocować je wkrętami<sup>3</sup> do podłoża.  
Wszystkie wkręty należy wkręcić w kołki rozporowe zgodnie z zaleceniami producenta.
7. Skrajne elementy ZPW-40 zamontować w odległości 100-200mm od krawężnika aby zapewnić swobodny odpływ wody opadowej wzdłuż krawędzi.
8. Progi należy oznakować zgodnie z obowiązującym Kodeksem Drogowym oraz Dziennikiem Ustaw nr 220 poz. 2181



Przykładowe zestawienie PW-40/M i ZPW-40

<sup>1</sup> Wykaz zalecanych elementów montażowych

<sup>2</sup> Wykaz zalecanych elementów montażowych (zalecenia producenta)

<sup>3</sup> Wykaz zalecanych elementów montażowych